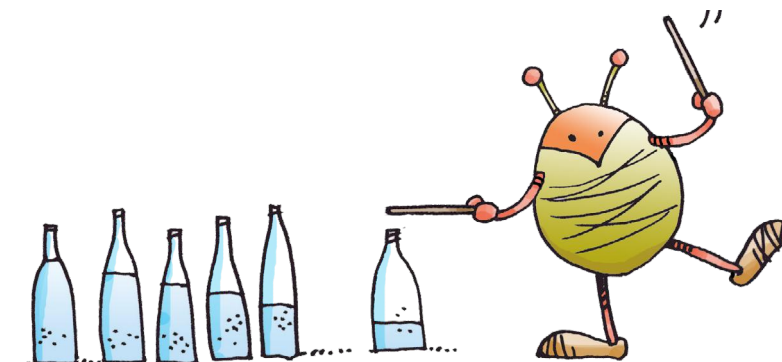




## CHAPITRE 12. ÊTRE AGITATERRE

<b>Chapitre 12. Être AgiTaTerre</b>	<b>169</b>
1. L'eau	172
A. Les feuillées	172
B. L'intendance	172
2. Les déchets	172
3. La biodiversité	173
4. L'énergie	174
5. Le voisinage	174
6. Être un exemple	174





*Le développement durable est un mode de vie qui se prête parfaitement aux valeurs scouts : l'aide aux autres, la recherche de l'amitié, la protection de la nature mais aussi l'économie et l'épargne.*



*Agir durablement c'est aussi **vivre mieux**, en pensant au futur et à ses habitant-e-s. Alors, que ce soit pendant l'année ou lors des camps, il existe un grand nombre d'actions pour **limiter votre impact** sur l'environnement. L'idée d'organiser des activités ou des camps « durables » c'est davantage une **démarche citoyenne** de respect et de protection de l'environnement, qu'un simple recyclage des déchets... Pour toutes ces actions, il faut impliquer les enfants et les jeunes à poser des gestes « écologiques » afin de préserver notre planète.*

*Vous trouverez un tas d'informations, d'astuces, d'idées de jeux, de pistes de réflexions ainsi que des références en tout genre dans l'outil sur le développement durable :  
**l'AgiTaTerre.***

*Ci-dessous, quelques extraits de cet outil pour que vous puissiez vous rendre compte de ce qu'est le développement durable et l'importance d'aller jeter un œil dans l'AgiTaTerre ! (Disponible en téléchargement sur le site des Scouts et Guides Pluralistes ou sur demande au Siège).*



## 1. L'EAU

L'eau de source est rare et vitale, c'est pourquoi il faut la préserver en **réduisant sa consommation et sa pollution**.



Par exemple :

- en ne laissant pas couler inutilement un robinet,
- en évitant les jeux d'eau avec de l'eau de consommation, en n'utilisant pas de savon et de shampoing pour se laver dans les rivières,
- en ne versant pas les eaux souillées dans les rivières (utilisez un trou à eau sale ou l'épandage).



### A. Les feuillées

Lors des camps sous tentes : installez les toilettes (feuillées) **à l'ombre, à l'écart des tentes et à 20m minimum du cours d'eau, sous le vent et pas trop profondes, entre 50 cm et 60cm** (ça permet la destruction biologique des excréments ; donc prévoir plusieurs petites plutôt qu'une très profonde).

Ne pas utiliser de désinfectant chloré.

Remarque : l'emplacement des feuillées et du trou à eau sale doit être négocié avec le propriétaire et parfois avec l'agent technique de la D. N. F. (ou « garde forestier » de la Région wallonne).

### B. L'intendance



Les intendant-e-s aussi peuvent limiter leur utilisation d'eau : quand on sait que pour 1kg de bœuf, il aura fallu plus de 15 000 litres d'eau (élevage et nourriture du bœuf) c'est-à-dire autant d'eau qu'une douche quotidienne pour une personne pendant un an... cela fait réfléchir !

## 2. LES DÉCHETS

La **gestion** et le **tri** des déchets sont aussi des points importants du développement durable, de par leur coût (transporter et recycler des déchets coûte cher) et leur proportion (la somme des déchets produite par personne est énorme).



**Pour lutter contre cette production il faut suivre la stratégie des trois R :**

- **Réduire** les déchets : pas de gaspillage de nourriture ou de matériel, évitez le suremballage, après un jeu ou toute activité, le groupe ramasse tout afin de laisser la nature intacte.
- **Réutiliser** un maximum, en favorisant les objets robustes (vidanges consignées, refus des objets jetables, échange de perches avec une autre Section).
- **Recycler** ce qui peut l'être et trier. Prévoir des poubelles pour le tri et en placer à plusieurs endroits (local de Section, intendance, abri, près des tentes, logement...)

Une idée de défi pour le camp : produire un minimum de déchets et apporter ceux-ci triés au parc à conteneurs. Le civisme passe aussi par nos poubelles.

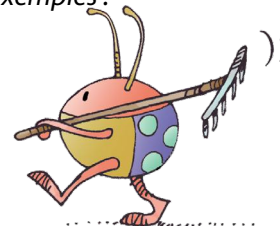
### 3. LA BIODIVERSITÉ



À cause des activités des êtres humains que ce soit directement ou indirectement, des centaines d'espèces sont **menacées d'extinction**. La **nature** est une source de richesse phénoménale, raison de plus pour la découvrir, comprendre comment elle fonctionne, comment ne pas la souiller et ainsi permettre à d'autres d'en jouir plus tard.

Nous devons et nous pouvons agir en limitant les effets négatifs de nos activités. Par exemple :

- En sélectionnant **les produits et les services les plus respectueux des écosystèmes** quant à leur production : en privilégiant la consommation des fruits et légumes locaux ou de saison par exemple.
- En direct sur la biodiversité : bruit dans la forêt, arracher des fleurs, piétiner un talus dans un sous-bois, abîmer les berges des rivières, construire un barrage, etc. sont autant de mauvais exemples !



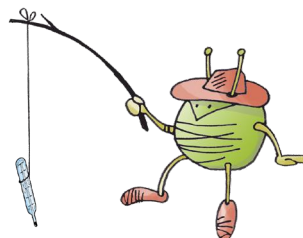
## 4. L'ÉNERGIE

La consommation d'énergie est aussi négative pour notre environnement, l'électricité, le gaz, l'eau, les déplacements en voiture, en avion... sont donc à limiter au maximum :

Choisissez un **lieu de camp** en tenant compte de son **accessibilité** pour éviter les kilomètres en voiture pour les intendant-e-s. Sous dur, privilégiez un bâtiment plutôt écologique (double vitrage, bonne isolation, w.c. à chasse économique...)

Prenez le **train**, aller à **pied** ou en **vélo** à la place des trajets en voiture ou en avion qui polluent énormément.

Prenez de **bonnes habitudes** comme éteindre les lumières lorsque l'on quitte une pièce et y sensibiliser les jeunes.



## 5. LE VOISINAGE

*À côté de la protection de la nature, il y a aussi le respect du voisinage :  
penser au PIRR : **Prévenir, Informer, Rencontrer, Remercier.***

En effet, un groupe d'enfants, de jeunes c'est bruyant, ça court partout... les habitant-e-s pourraient être continuellement dérangé-e-s par vos activités, il est donc important de favoriser l'entente entre eux-elles et votre Section. Évitez de passer pour des envahisseur-se-s : présentez-vous et faites vous connaître, vous êtes les ambassadeur-ric-e-s des Scouts et Guides Pluralistes ! Respectez également les réglementations et les habitudes locales c'est probablement déjà un grand pas vers l'acceptation de votre groupe.

**Attention, il est demandé de ne pas faire de porte à porte durant des jeux ou pendant le hike (randonnée). C'est aux animateur-ric-e-s de prévoir le logement, les boissons et la nourriture en suffisance.**

Mais, **impliquer les villageois-es** et leur rendre des services sont des actions qui faciliteront l'entente et assureront une bonne cohabitation, que ce soit pour les camps ou pendant l'année avec les habitant-e-s amené-e-s à vous supporter tous les week-ends !

Vous trouverez aussi des histoires sur le respect du voisinage dans les fiches Castors :

- « Des gens peu scrupuleux »
- « Une fête qui dérange ».

## 6. ÊTRE UN EXEMPLE

Le développement durable est un ensemble d'actions à la **portée de tou-te-s** et même si vous ne pouvez pas (encore) agir sur tous les fronts, choisissez en fonction des envies de la Section, de vos convictions et de vos moyens.

De même, n'oubliez pas que votre action sera toujours double. Vous animerez de manière plus durable, c'est sûr, mais vous **sensibiliserez** aussi vos jeunes, les citoyens de demain, qui agiront à leur tour. Mais cet apprentissage ne peut se réaliser sans montrer l'exemple.